



the dishwasher solution

DE

Installations- und Benutzerhandbuch

Lesen Sie diese Montageanleitung sorgfältig durch.

Adapt-R haftet nicht für Schäden. Verursacht, direkt oder indirekt durch die Adapt-R.

FR

Guide d'installation et d'utilisation

Avant d'installer l'Adapt-R, lisez attentivement ce manuel.

Adapt-R n'est pas responsable des dommages, quelle qu'en soit la forme, causés, directement ou indirectement, par l'Adapt-R.

EN

Installation- and User Guide

Before installing the Adapt-R, read this manual carefully.

Adapt-R is not liable for damage in any form, caused, directly or indirectly, by the Adapt-R.

IT

Istruzioni di montaggio e d'uso.

Prima di montare l'Adapt-R legga attentamente queste istruzioni. Adapt-R non può essere ritenuta responsabile di danni, di qualsiasi natura, causati direttamente o indirettamente dall'Adapt-R.

ES

Guía de instalación y uso Lea atentamente esta guía antes de montar el Adapt-R. Adapt-

R no se hace responsable por eventuales daños causados, directa o indirectamente, por el Adapt-R.

SE

Installations- och användarmanual Läs denna manual noggrant innan du monterar Adapt-R.

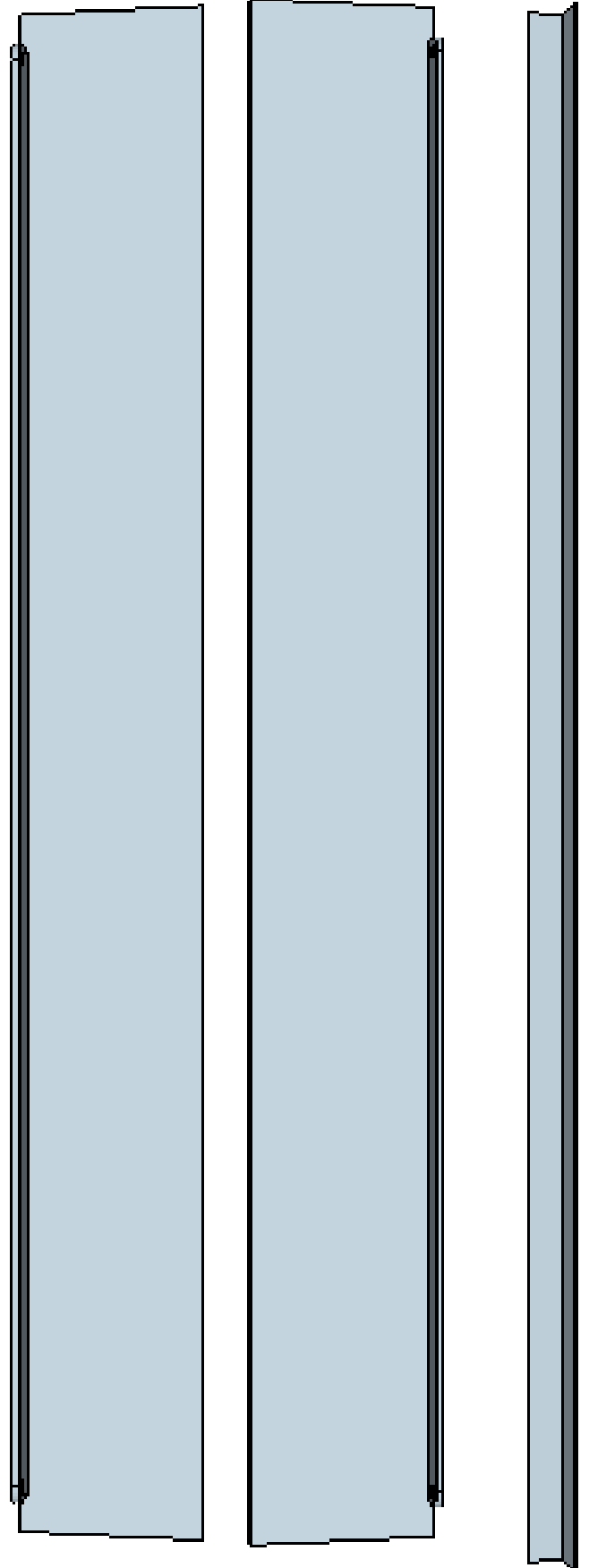
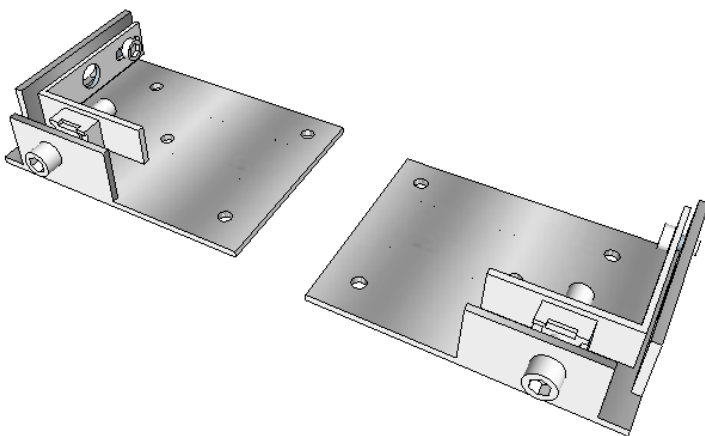
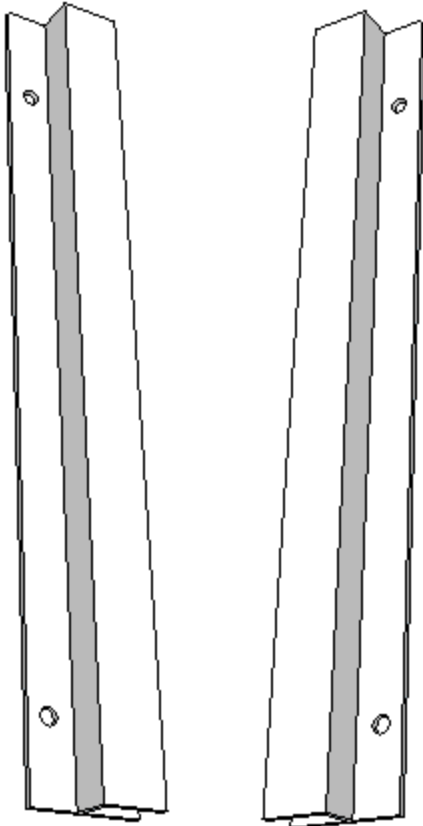
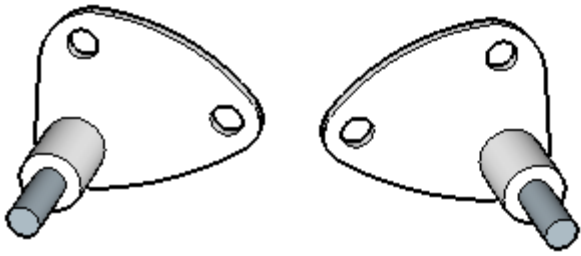
Adapt-R är inte ansvarig för någon form av skada, direkt eller indirekt, som orsakas av Adapt-R.









NL & BE

Installatie- en gebruikershandleiding

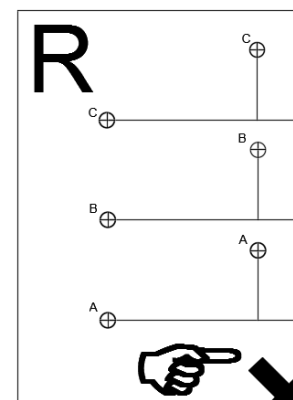
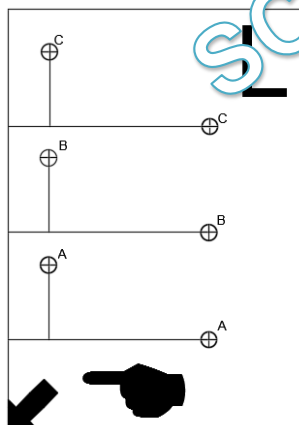
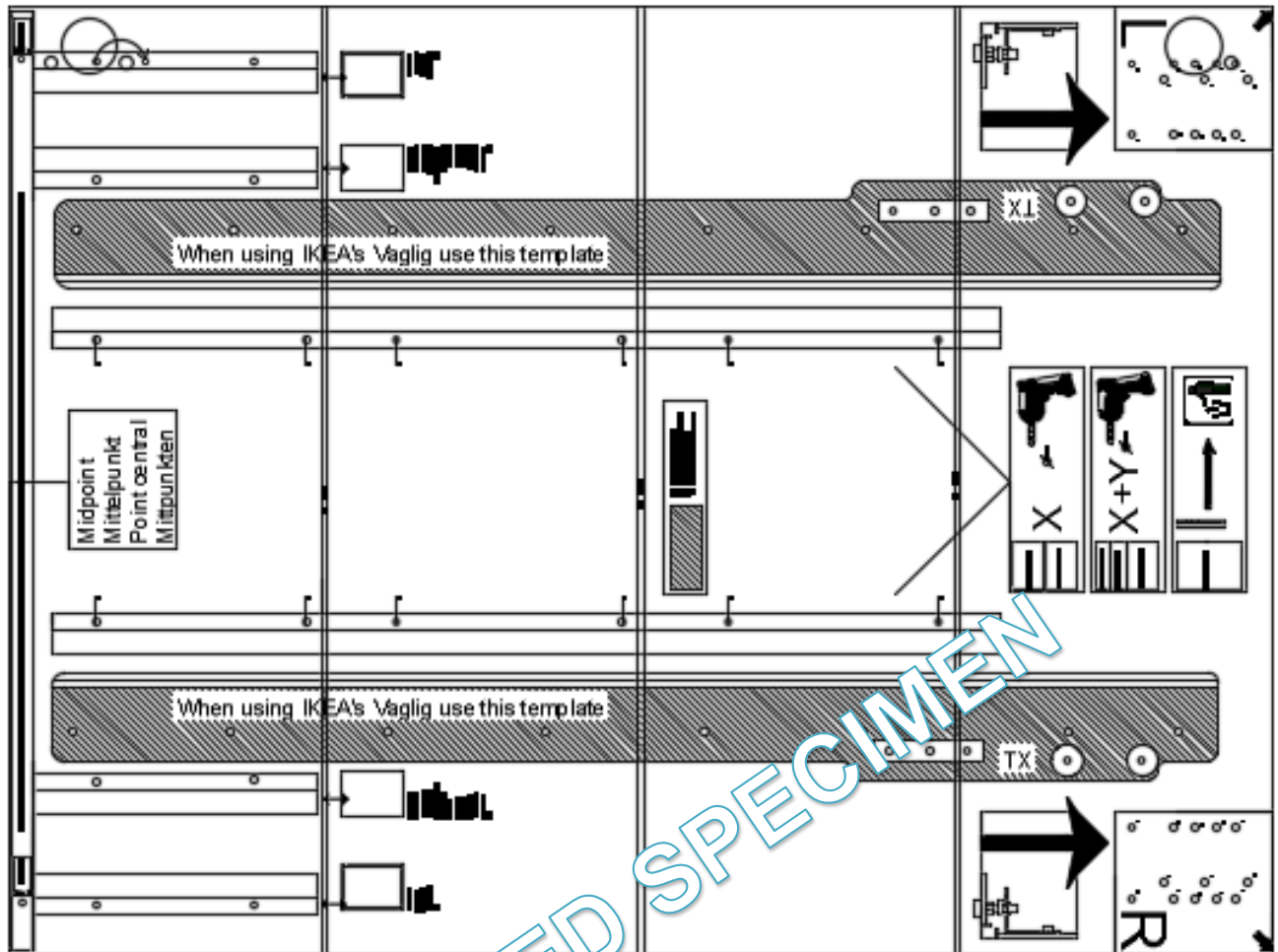
Lees voor het monteren van de Adapt-R deze handleiding goed door.

Adapt-R is niet aansprakelijk voor schade in welke vorm dan ook, veroorzaakt, direct of indirect, door de Adapt-R.

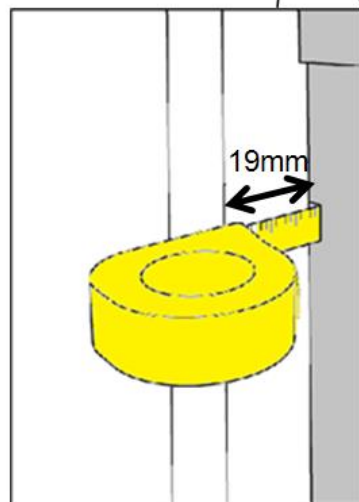
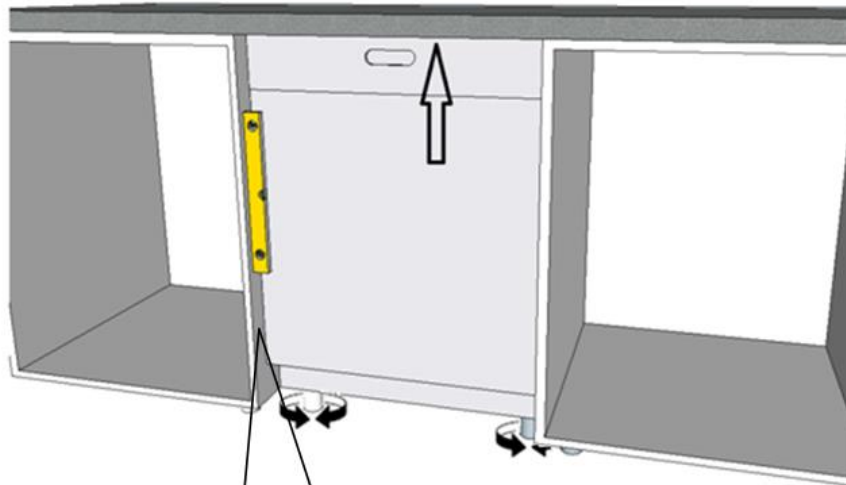


- 4x  (M4x40), 4x  (M4), 2x  (M5x40), 2x  (M5), 16x , 2x , 2x  2x 

60x80cm template

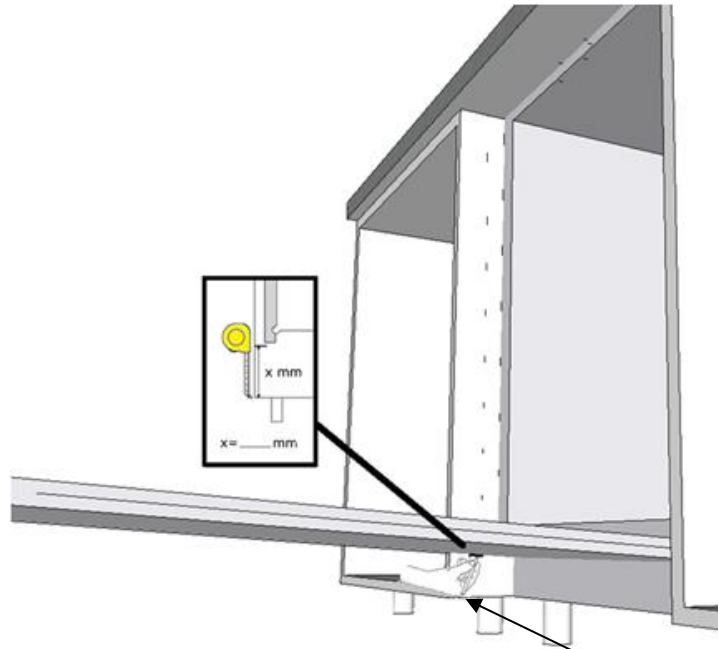


1.



Zet de vaatwasser op zijn plek. Plaats de vaatwasser met de bovenkant strak tegen de onderkant van het aanrechtblad. Als de vaatwasser te klein is moet hij op een verhoging worden geplaatst. De verhoging kan getimmerd worden of de vaatwasser kan op bijvoorbeeld bakstenen worden geplaatst. Schuif de vaatwasser vervolgens 19milimeter naar achteren. Stel de vaatwasser daarna waterpas.

2.

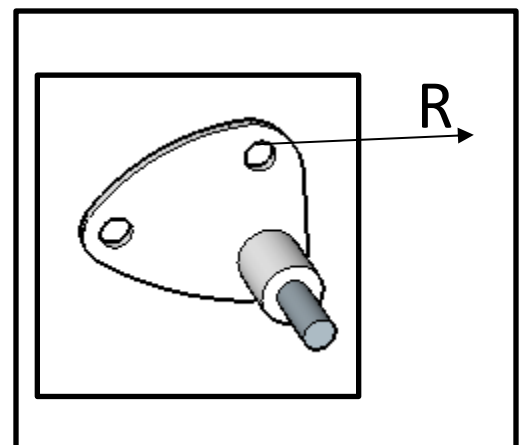
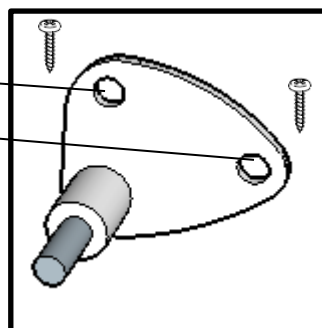
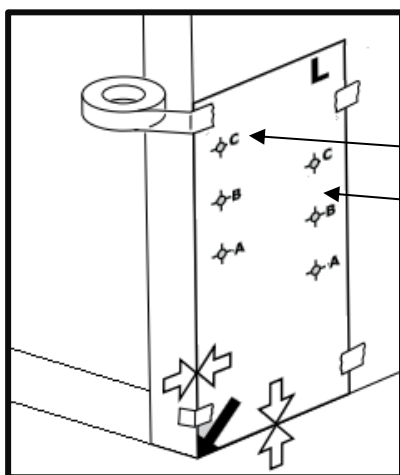
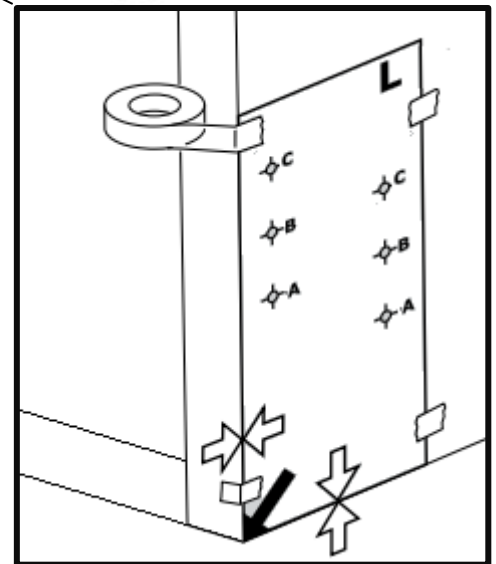
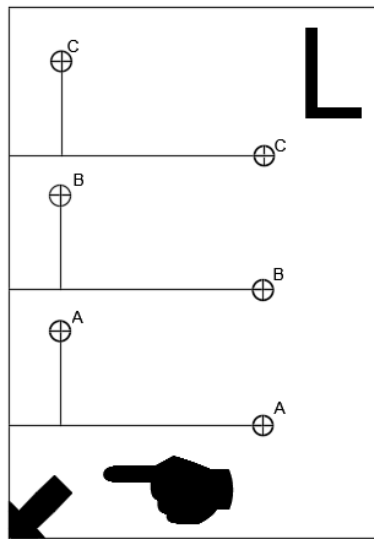


Open de vaatwasser deur totdat deze in volledig geopende positie is. Plaats een markering met potlood waar de vaatwasser deur stopt.

Sluit de vaatwasser deur en meet de afstand tussen de onderkant van de keukenkast tot de markering.
Bij meer dan 105mm gebruik je de "C" gaten in de mal, bij 75-105mm gebruik je de "B" gaten en bij 0-75mm de "A" gaten.

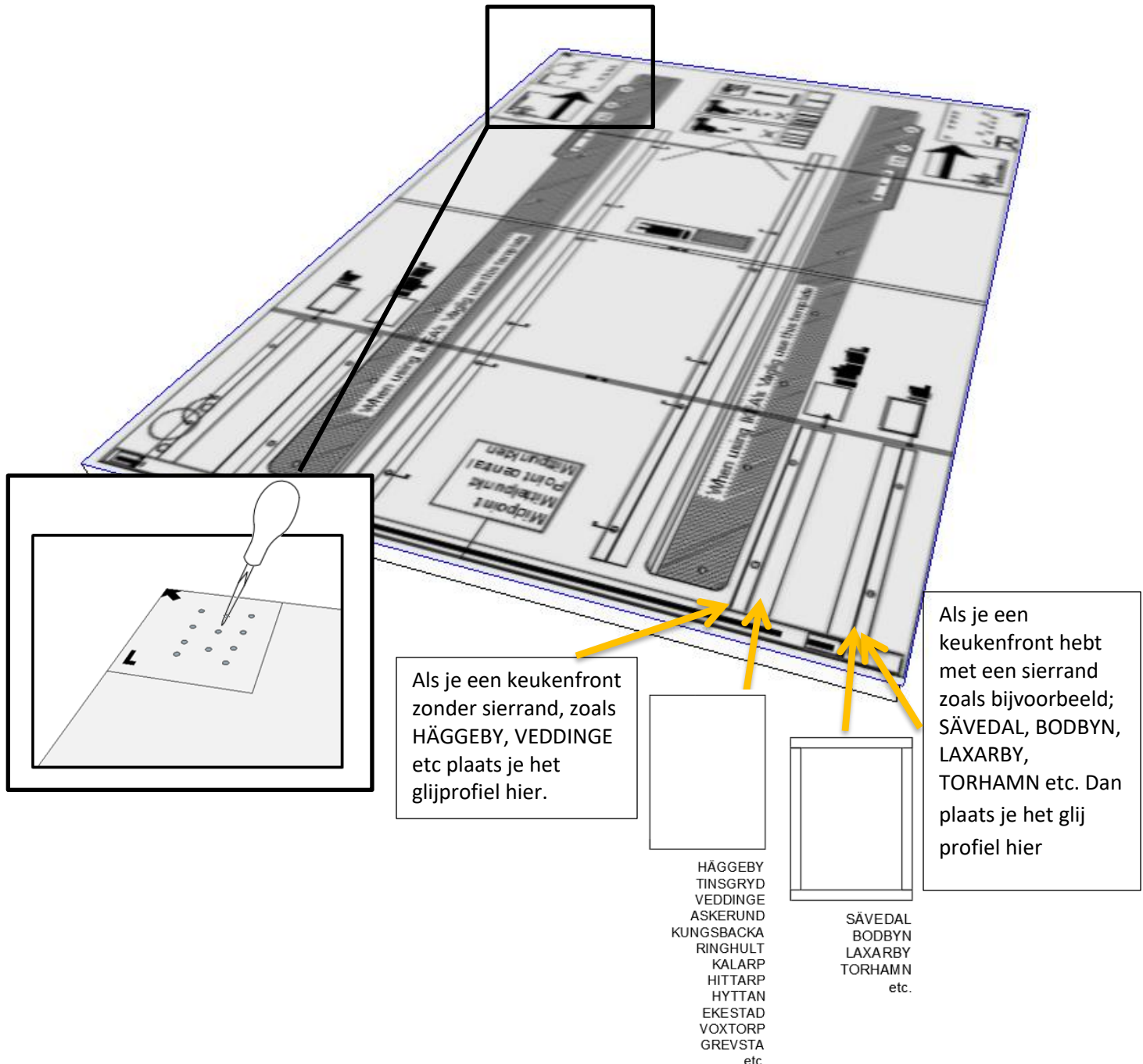
| | X= |
|----------|----------|
| C | 105mm+ |
| B | 75-105mm |
| A | 0-75mm |

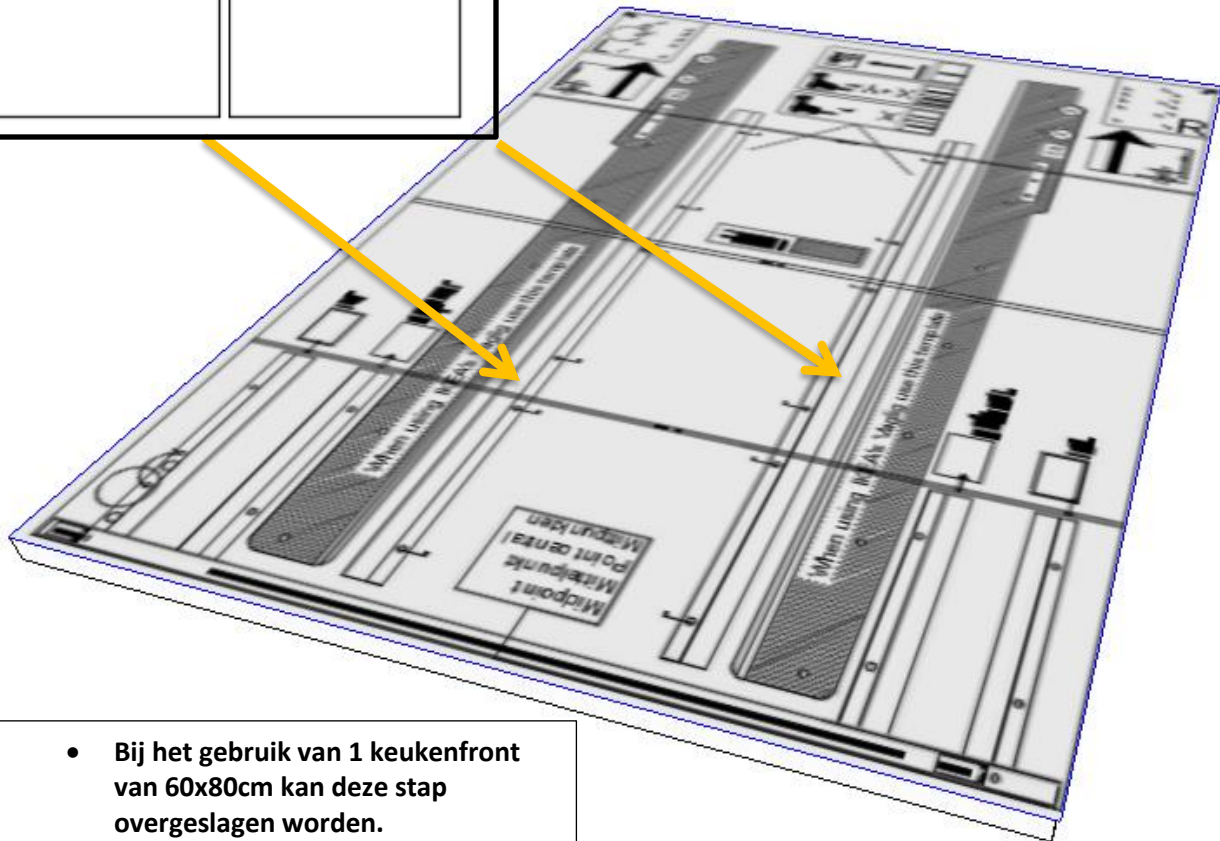
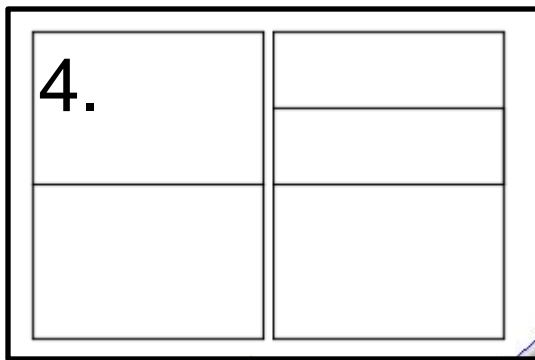
Plak de linker (**L**) en de rechter (**R**) boormal op de linker en rechter keukenkast. Als je voor de vaatwasser staat is links de linkerkant en rechts de rechterkant



3.

- Haal het keukenfront uit de doos en leg de doos, voor de vaatwasser, op de grond. Leg het keukenfront, met de voorzijde naar beneden, op de doos zodat deze niet beschadigd. Leg de onderkant van het keukenfront op ca 15 centimeter vanaf de vaatwasser.
- Plaats de boormal van 60x80cm strak op het keukenfront. De mal kan eventueel met schilders tape aan het keukenfront bevestigd worden. Gebruik, voor het scharnierpunt **(L)** en **(R)** dezelfde markeringen "C, B, of A" zoals op de vorige pagina omschreven. Prik met de priem gaatjes op de betreffende markering. De overige onderdelen kunnen direct vastgeschroefd worden.



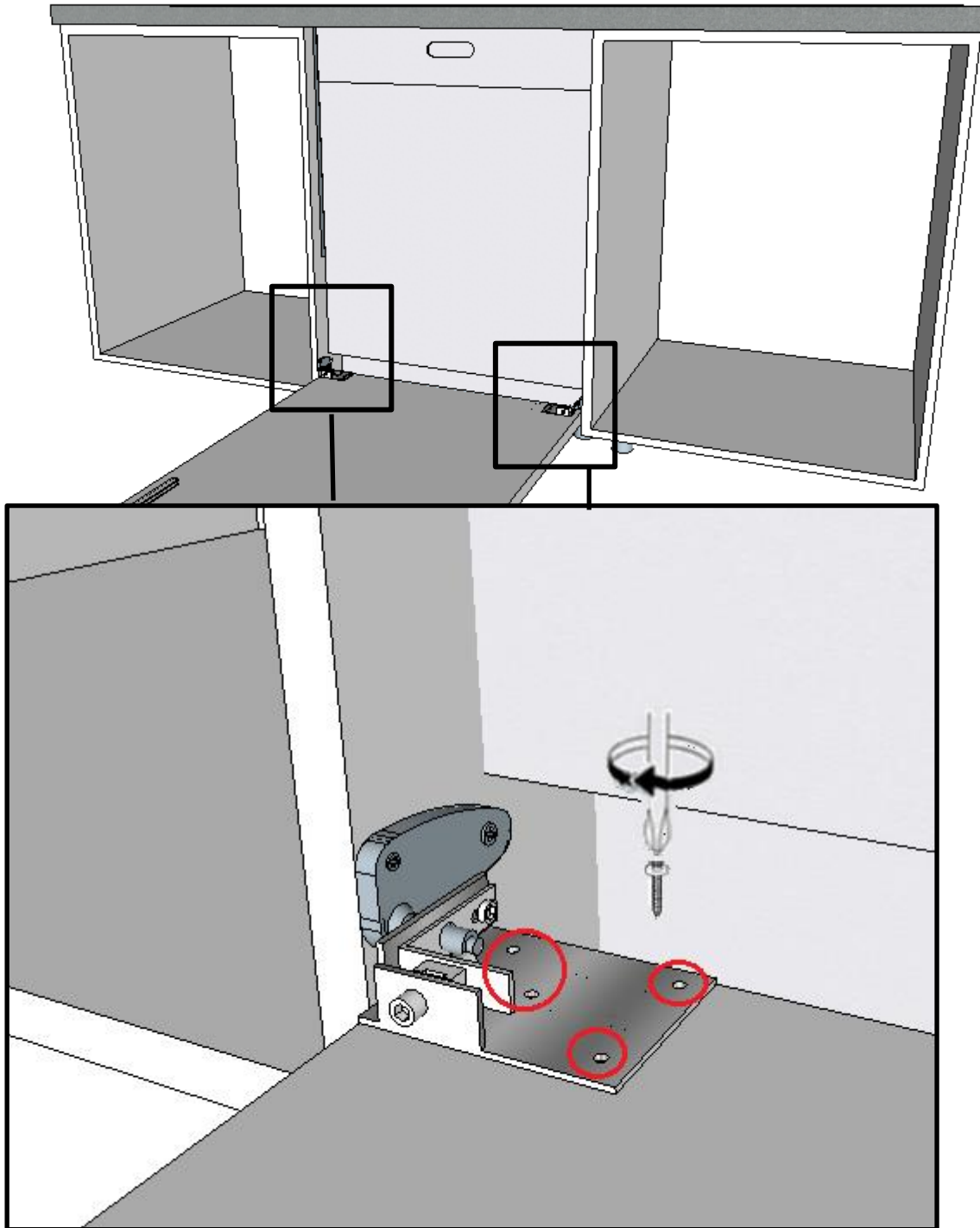


- Bij het gebruik van 1 keukenfront van 60x80cm kan deze stap overgeslagen worden.

- Bij het gebruik van meerdere keukenfronten, bijvoorbeeld 2 ladefronten van 40x60cm, moeten de losse keukenfronten aan elkaar verbonden worden. Dit gebeurt middels de meegeleverde connect-r. Volg de instructies op het papieren template.

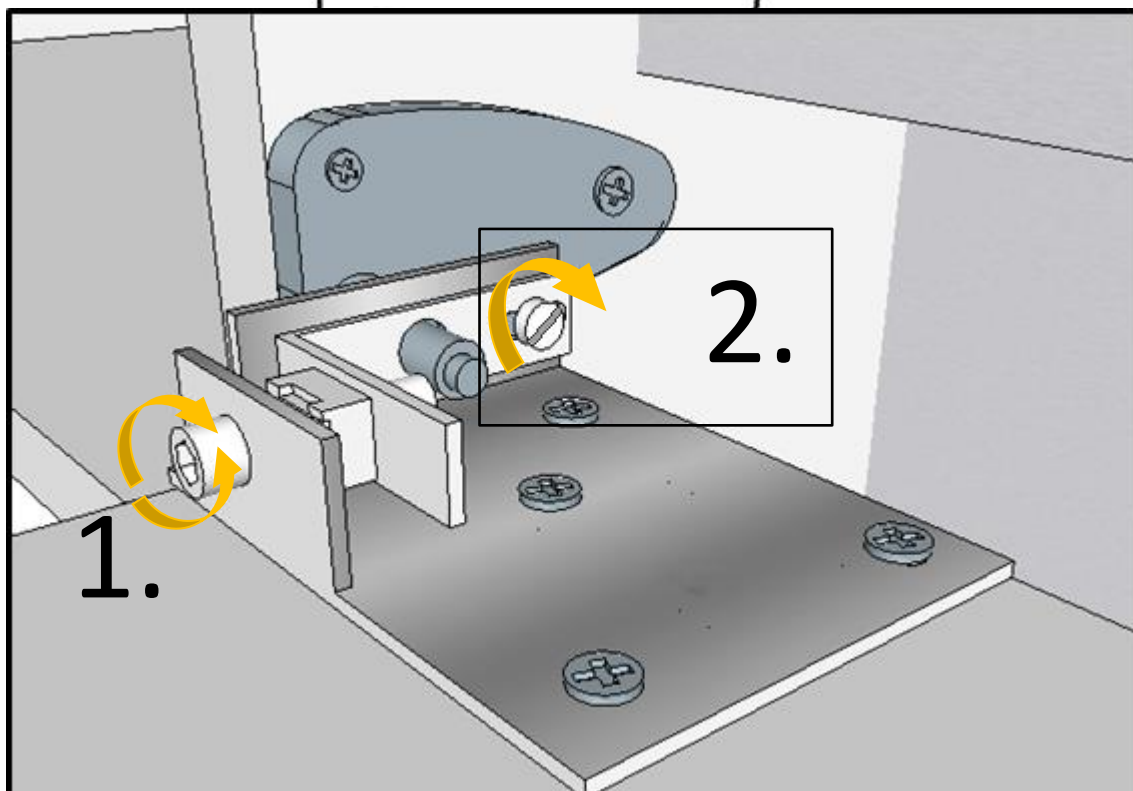
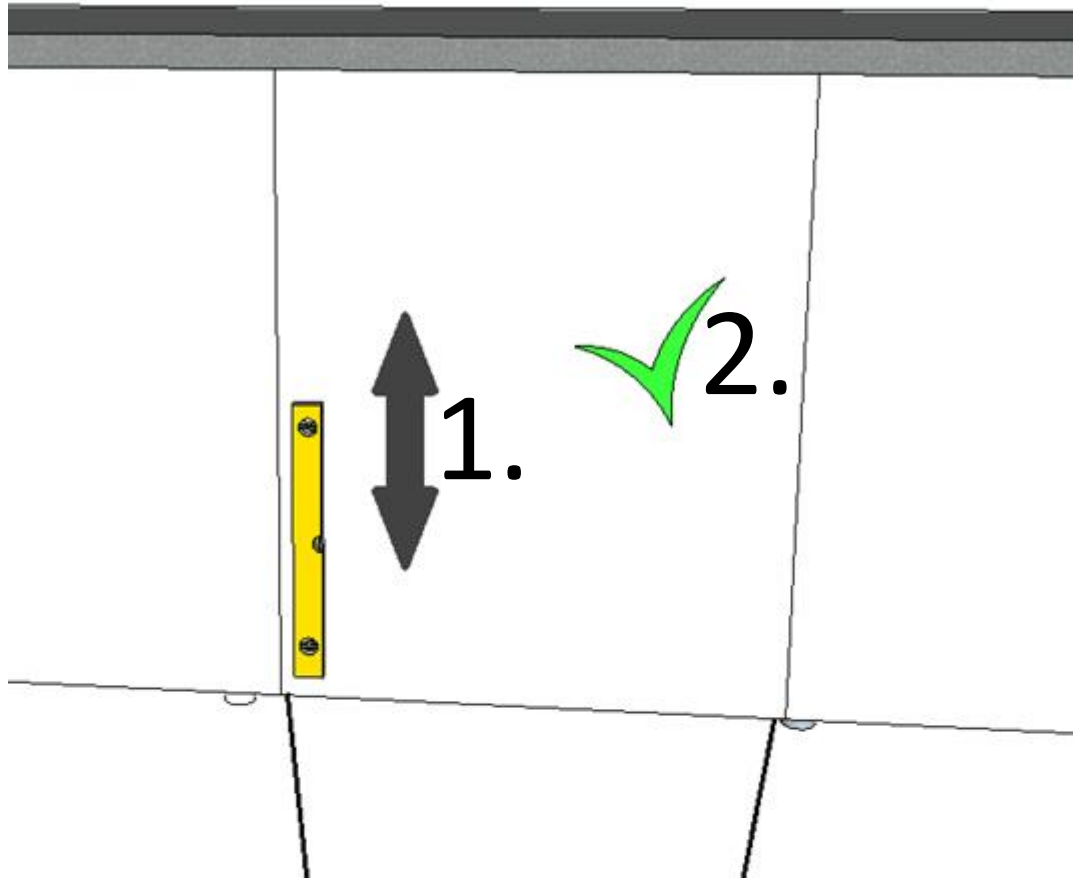
5.

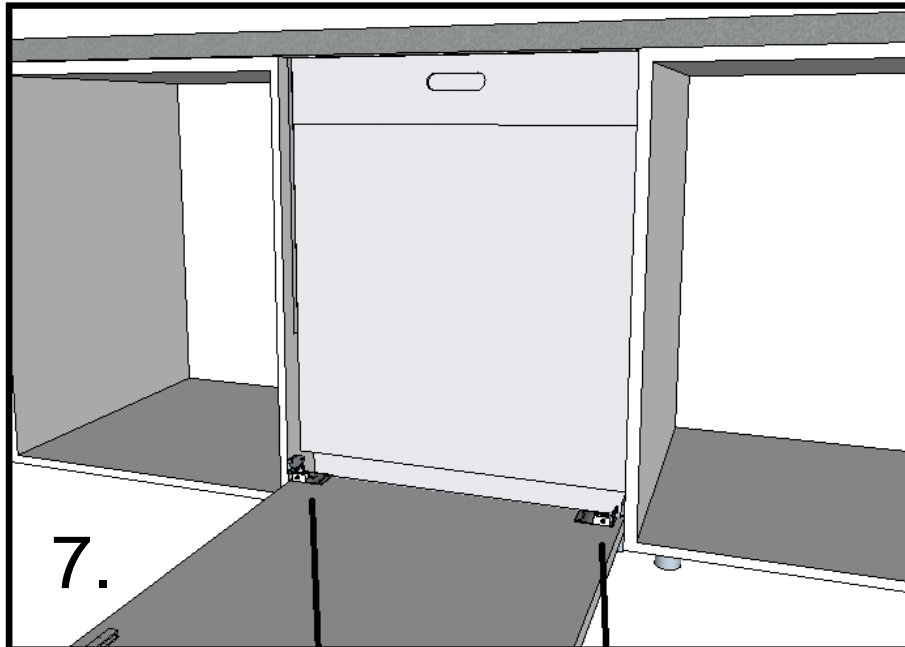
Indien de vaatwasser van “deur-veren” is voorzien, zet je deze op de strakste stand zodat de deur niet uit zichzelf open blijft staan. Schuif de scharnierpunten, met de inbus naar boven gericht, om de assen. Schroef daarna het keuken front vast met de meegeleverde 4x16mm schroeven. Dit gaat het makkelijkst met 2 personen.



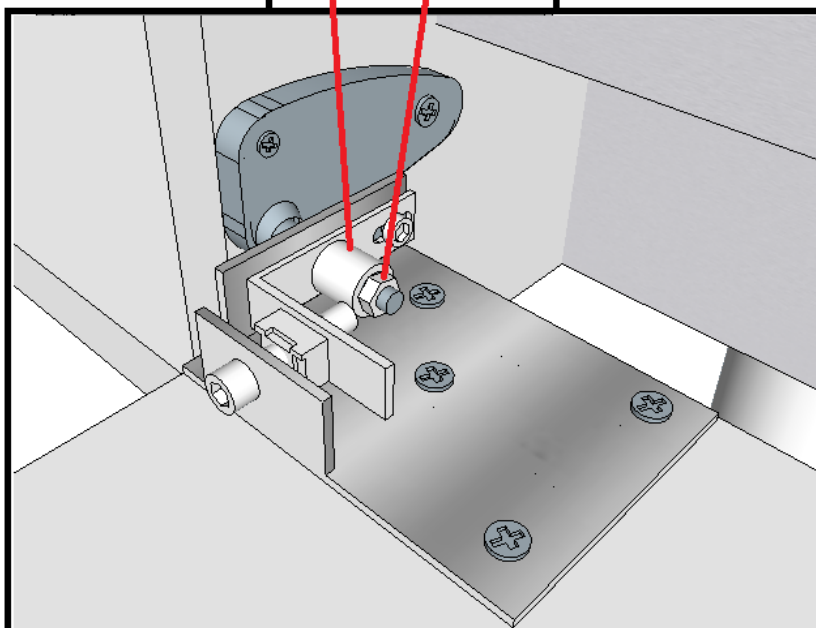
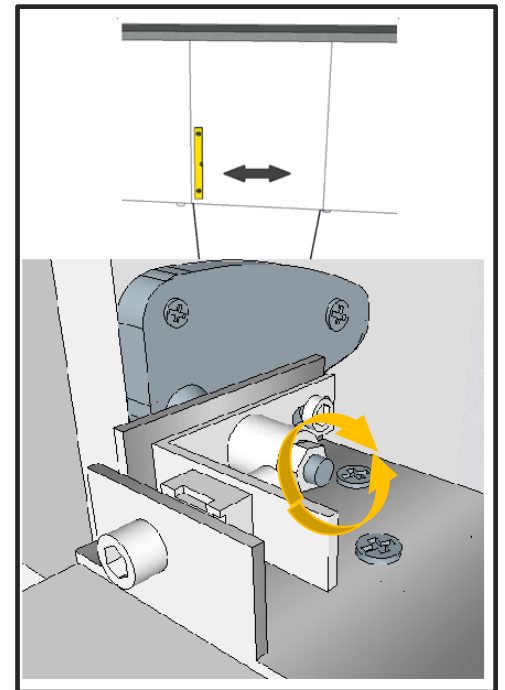
Stel het keukenfront in lijn met de naastgelegen
keukenkasten. Indien het keukenfront goed is afgesteld borg
je de afstelling door middel van schroef 2 vast te zetten.

6.





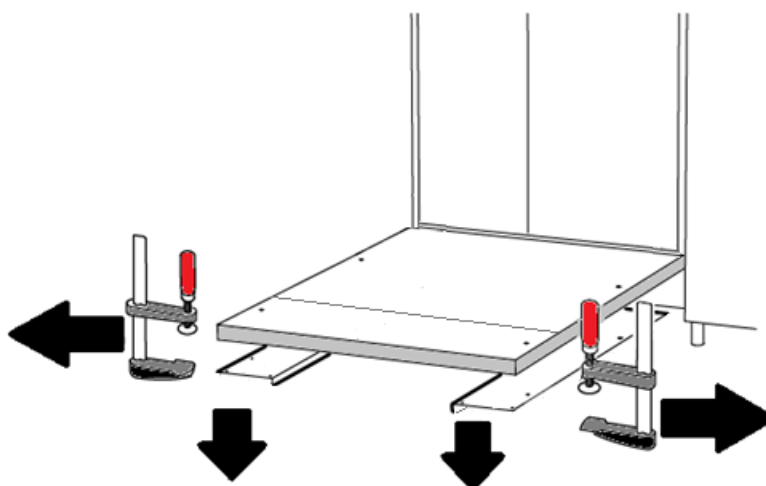
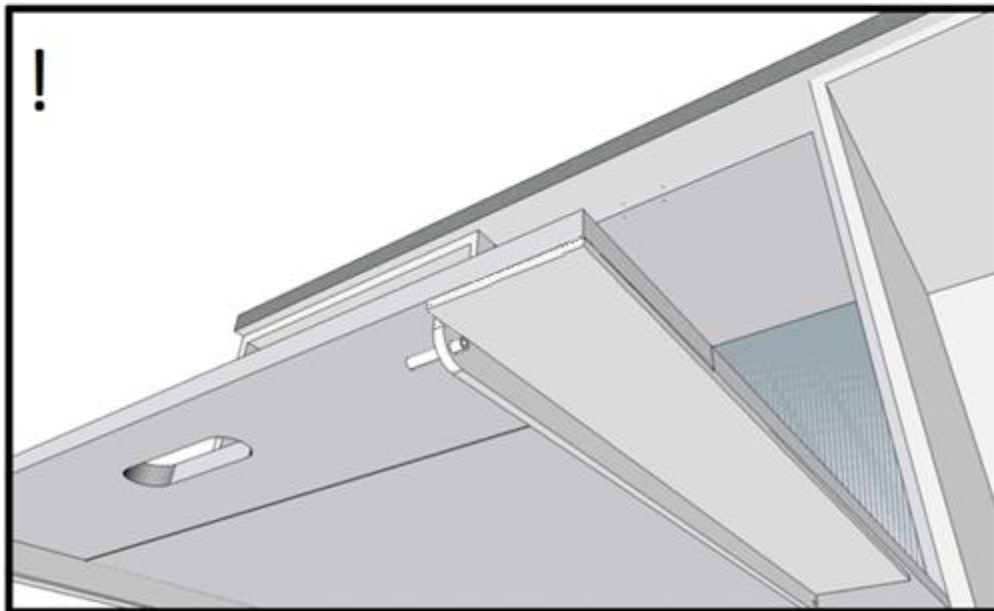
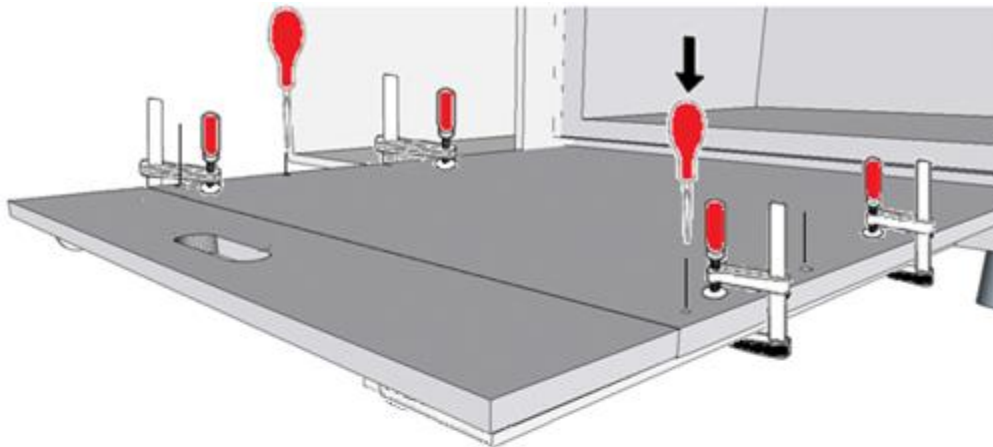
Plaats de kunststof bus, sluitring en M5 borgmoer op de uitstekende schroeven (Links en rechts). Door de moer strakker/losser te draaien kan de afstand tussen de keukenfronten links/rechts goed afgesteld worden.



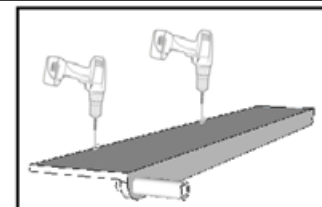
Plaats de handgreep op de plaats waar deze moet komen.

8.

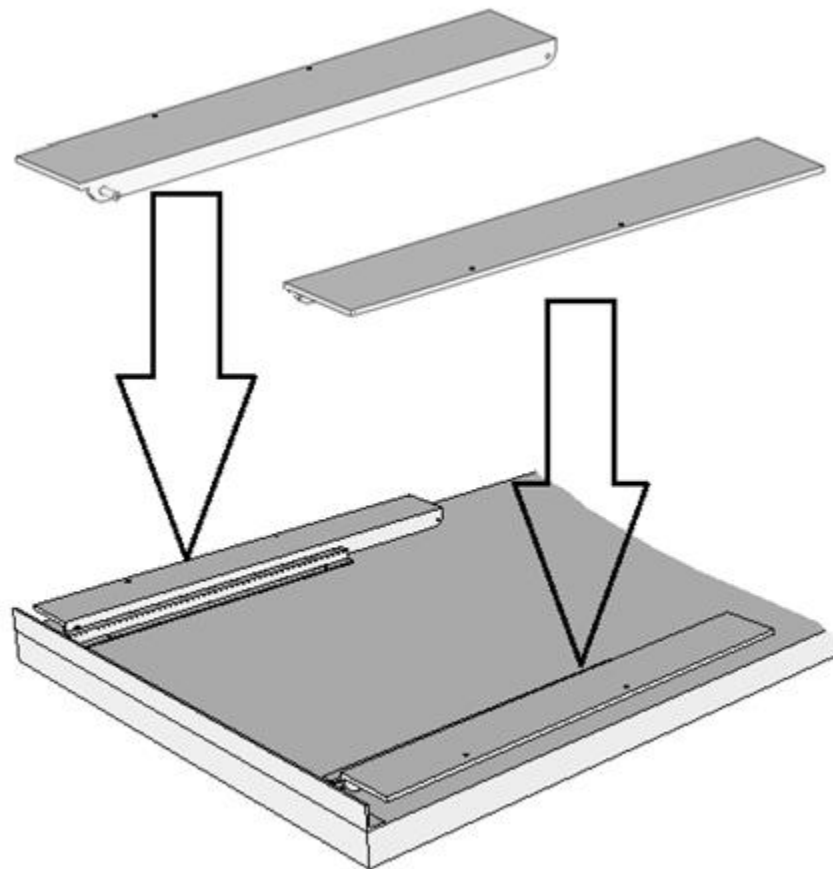
Plaats de aluminium profielen tegen de voorzijde van de vaatwasser en markeer de plek van de originele bevestigingspunten. Deze bevestigingspunten zijn bij iedere vaatwasser verschillend. Kijk voor tips en tricks op www.adapt-r.nl/stap8



Boor op de plek van de markeringen 5mm gaten met een metaalboor.

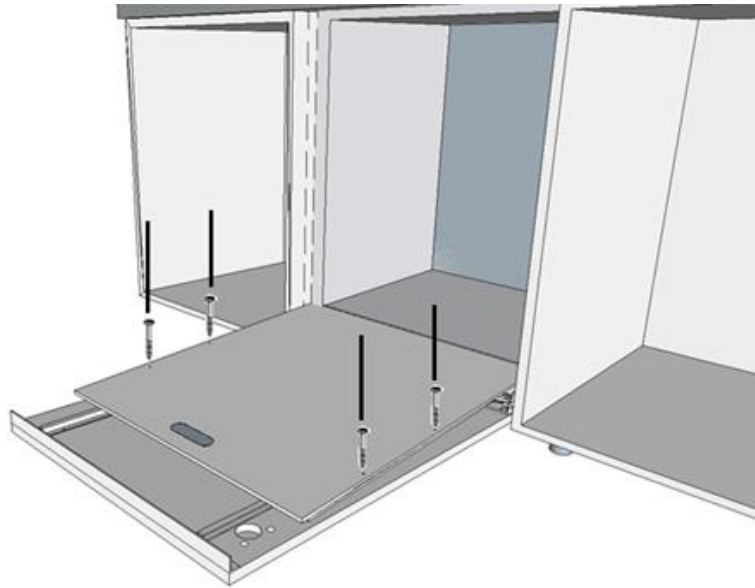


9.

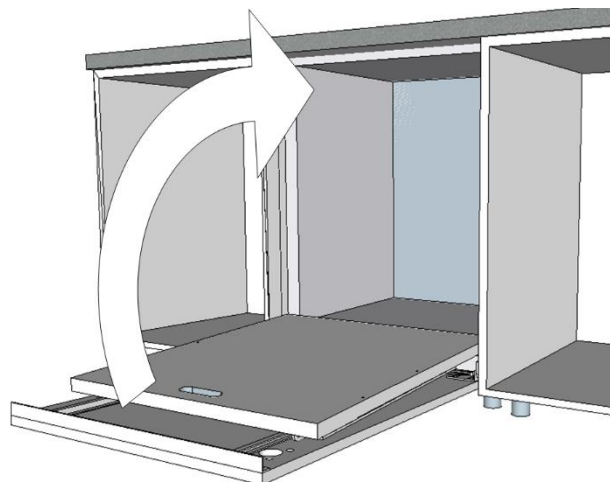
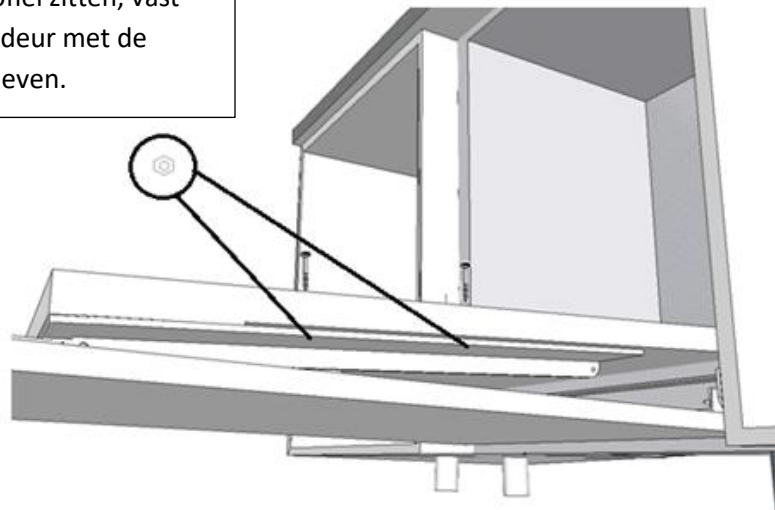


Schuif de Nylon busjes over de uitstekende schroef, dit vormt het glijlager. Plaats de aluminium platen op het keukenfront met de Nylon busjes in de glijprofielen.

10.



Open de vaatwasser deur en zet de aluminium platen, terwijl de Nylon busjes in het glijprofiel zitten, vast aan de vaatwasser deur met de 4x40mm RVS schroeven.





the dishwasher solution

WWW.ADAPT-R.NL

WWW.ADAPT-R.CO.UK

WWW.ADAPT-R.COM

WWW.ADAPT-R.DE

WWW.ADAPT-R.FR

WWW.ADAPT-R.SE

WWW.ADAPT-R.ES

WWW.ADAPT-R.IT

WWW.ADAPT-R.PL

WWW.ADAPT-R.DK

Korenstraat 31

7908 NL HOOGEVEEN

(+31) (0)528 301 000

info@adapt-r.nl